



## UN LIVRE, UNE MUSIQUE...

Robert Cramer – Ancien membre du gouvernement genevois et du Conseil aux Etats, il s'est engagé en faveur du CEVA (liaison Cornavin- Eaux-Vives-Annemasse).

LIVRE : *Les Maîtres sonneurs* de George Sand, Folio classique

MUSIQUE : Les programmes de musique classique

Pourquoi? C'est parce que l'ouvrage, écrit au milieu du XIX<sup>e</sup> siècle, traînait à la maison, après avoir été lu par ma fille il y a une bonne vingtaine d'années, puis par mon épouse. J'y retrouve les annotations, souvent perspicaces de celle qui était à l'époque une jeune adolescente. De même que la description d'un monde campagnard totalement disparu et pré industriel puisque le livre est construit autour du récit d'un vieillard qui parle de sa jeunesse, c'est-à-dire d'une période se situant au début du XIX<sup>e</sup> siècle.

Le récit-que je n'ai pas terminé de lire-est construit autour du contraste entre deux paysages que George



Sand connaît bien, la plaine du Berry et les forêts du Bourbonnais. Ces paysages impliquent évidemment des activités et des mentalités totalement différentes. D'un côté, la placidité du paysan qui laboure autour de sa maison, de l'autre côté, l'esprit aventureux du charbonnier et du forestier dormant souvent à la belle étoile et vivant dans des huttes. George Sand est très fidèle dans ses descriptions aux villages et aux lieux dits. Le Berry et le Bourbonnais sont deux mondes que tout oppose, qui sont pourtant distants de moins de 50 km mais s'ignorent totalement. On pourrait presque dire que ce sont deux cultures distinctes. Les gens parlent des langues différentes, écoutent une musique différente et vivent dans des univers qui leur sont propres. À l'époque de la mondialisation, cela fait rêver... Et cela montre la diversité et la créativité dont l'être humain est capable.

Depuis peu, il m'arrive d'écouter de temps en temps le programme de musique classique que diffuse la RTS. Je fais cela dans le train, cela couvre les autres bruits.

LIBRAIRIE PAYOT RIVE GAUCHE

Rue de la Confédération 7, 1204 GENÈVE

ARRÊT: MOLARD // BUS: 10.2 // TRAM: 12



## ZOOM SUR...

Les Genevois et le Léman Express en version intégrale

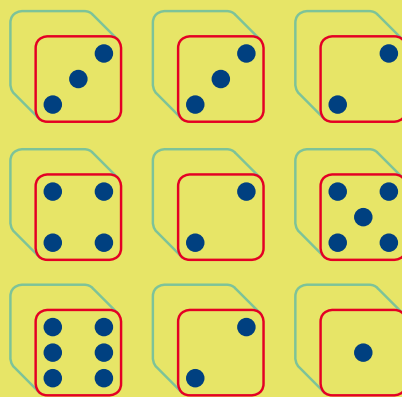
unireso — le voyage aux multiples visages — décembre 2019



## JEUX

Coups de dés

Si le résultat du premier jet est 11 et celui du deuxième 13, quel est le résultat du troisième jet? Et quelle est la règle?



Solution: rendez-vous sur [unireso.com](http://unireso.com) et cliquez sur Ou Bien?! n° 22 en page d'accueil

## ÉDITO

### A quelques jours du Léman Express en version intégrale

Les voyageurs seraient-ils impatients de prendre place à bord du Léman Express? A n'en pas douter. En atteste le reportage réalisé aux abords de la nouvelle gare de « Champel Hôpital ». Genève semble ainsi très encline à s'aligner sur Zurich et Berne – dotées d'un réseau ferroviaire intramuros – et de glisser ainsi vers le 4<sup>e</sup> millénaire. Dans cette édition aussi, deux expositions qui nous transportent respectivement du côté du Musée d'ethnographie de Genève et du Forum Meyrin. La première, La Fabrique des Contes, met le focus sur huit récits merveilleux et dont les enjeux demeurent d'une incroyable actualité. La seconde, La Ville fertile, parle de cette envie irrésistible, de faire cohabiter harmonieusement nature et urbanisme. Dans « L'Echo du réseau », zoom sur toutes les festivités organisées sur l'ensemble du réseau Léman Express, lors de l'inauguration le 15 décembre, des informations pratiques sur le nouveau point de vente des CFF et une présentation de la dernière application mobile des tpg, *tpgPreview*. Sans oublier notre sélection de bonnes adresses loisirs et détente. Et le livre que dévore Robert Cramer, ancien conseiller genevois aux Etats et fervent défenseur du CEVA, liaison sine qua non au Léman Express. unireso vous souhaite une bonne lecture et d'ores et déjà de belles fêtes de fin d'année!

Rémy Burri – Responsable unireso



## IMPRESSUM

Responsable éditorial: Rémy Burri // Rédactrice en chef: Sylvie Leger // Journalistes: Valérie Duby et Adélita Genoud // Photographies: CFF, tpg, MEG, Forum Meyrin, Christian Bonzon, Bravo, Bistrot 23, UrbanSpa, Les Arts Frontières // Graphisme: Atelier Tortikoli // Illustration: copy & past // Création jeux: Pascale Ott // Impression: Molésion Impression // Distribution: Live Teams // Remerciements: aux opérateurs d'unireso et à tous ceux qui ont collaboré de près ou de loin à la conception et la distribution de ce numéro.

80'000 exemplaires // Imprimés sur papier recyclé

Éditeur responsable: unireso, 2 place Cornavin, 1201 Genève // [unireso.com](http://unireso.com)

## QUOI DE NEUF? Les nouvelles adresses shopping, restaurants, loisirs



### TENDANCE

Un salon wahoo cha cha cha

Niché aux Pâquis, Bravo Coiffure est un lieu atypique. Fatima, Gauthier et Harry se feront un plaisir de s'occuper de votre nouvelle coupe ou couleurs dans une ambiance « Coiffure à la plage » quant à Naisrin, elle s'occupera de vos poils avec une technique d'épilation au fil très efficace. Les lieux qui couvrent près de 150m<sup>2</sup>, accueillent aussi des artistes, peintres, stylistes, tatoueurs tout au long de l'année. Changer de coupe, de couleur, customiser un vêtement ou se faire tatouer, tout est possible. Et pour que l'endroit demeure toujours en mouvement, chaque mois, de nouveaux talents installent leurs œuvres dans la boutique. Les produits utilisés par les coiffeurs sont issus du commerce équitable, biodégradables et ne sont pas testés sur les animaux. Enfin, on peut prendre rendez-vous via l'application Planity.

BRAVO COIFFURE

20, rue Dr Alfred Vincent, 1201 Genève // [bravo-coiffure.ch](http://bravo-coiffure.ch)

ARRÊT: CORNAVIN // BUS: 1



### SORTIE

Un, deux... trois!

Le concept est original: trois espaces autour du Bistrot 23, un restaurant, un lieu pour le déjeuner rapide, un espace estival. Et le tout au bord du Rhône. Sans compter que les trois déclinaisons du « 23 » peuvent s'enorgueillir d'avoir remporté le label « Fait maison ». Tout ce qui se déguste dans ces lieux, de l'amuse-bouche au dessert, est concocté par les cuisiniers inventifs et tous les produits sont « made in Genève ». Un mot sur la décoration, si chaque entité a son identité propre, du bois et des plantes à profusion ici, du mobilier et des couleurs qui invitent à la détente là, le style de l'ensemble est industriel chic. Au Bistrot 23, Petit 23 et aux Bulles du 23 (ouvert durant la belle saison), tout est conçu pour que la clientèle se sente agréablement accueillie. À noter que chacun des trois lieux peut être privatisés.

BISTROT 23

23, rue de Coulouvrenière, 1205 Genève // [bistrot23.ch](http://bistrot23.ch)

ARRÊT: STAND // TRAM: 14 // BUS: D



### BIEN ÊTRE

Un lieu pour tout oublier

UrbanSpa est un espace de détente, de bien-être et de soins pour les hommes et les femmes. Le Centre se fait un point d'honneur à ce que chaque personne qui pousse la porte de l'établissement éprouve une sensation de douceur et oublie instantanément toutes les tracasseries de l'existence. Mais encore? Petit tour du côté du hammam et sa gamme de soins, au chocolat tonifiant, à l'argile verte reminéralisante, à l'argile blanche désinfectante et hydratante ou encore aux algues pour un effet anti-âge et énergisant. Une multitude de combinaisons sont proposées: Gommage aux huiles essentielles et à la fleur de sel, puis enveloppement au chocolat ou à l'argile suivi d'un massage tonifiant ou relaxant. Et pour terminer en beauté? On peut aussi s'offrir une manucure et pédicure.

URBANSPA

5, rue des Pavillons, 1205 Genève // [urbanspageneve.ch](http://urbanspageneve.ch)

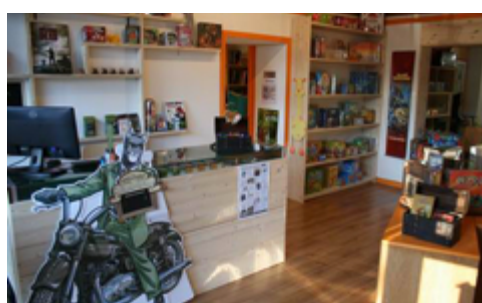
ARRÊT: ÉCOLE DE MÉDECINE // BUS: 1,35



### LOISIRS

Une librairie-jeux drôlement maligne

Les Arts Frontières, ce n'est pas seulement une librairie spécialisée dans les BD, comics et mangas. Les fondateurs ont eu l'idée d'étendre leurs activités aux jeux de sociétés classiques ou très spécialisés avec un rayon dédié aux jeux de rôle. Et puis? Les amateurs peuvent participer aux ateliers pour la décoration des figurines, suivre des cours pour améliorer leur technique. Tout ceci se passe dans la salle attenante à la boutique.



Créé il y a huit ans, sous le titre de « Librairie de contrebandes dessinées ». Les Arts Frontières se sont par ailleurs liés à une association « Ludikraken » regroupant des aficionados de jeux de plateau, jeux de cartes, jeux d'ambiance, jeux de figurines, jeux de rôles. Sinon? Les exploitants planchent déjà sur un projet de bar à jeux qui pourrait bientôt voir le jour à Ferney-Voltaire.

LES ARTS FRONTIÈRES

34, Grand'Rue, Ferney-Voltaire // [lesartsfrontieres.fr](http://lesartsfrontieres.fr)

LIGNES TPG: F, 64, 66



# Avec le Léman Express, on passe du Moyen Âge au 4<sup>e</sup> millénaire !

La mise en service du plus grand réseau transfrontalier d'Europe va révolutionner notre manière de voyager. Surtout, on va gagner un temps fou pour circuler d'une rive à l'autre, entre la France et la Suisse.

Gris anthracite, résolument moderne, le bâtiment de la gare de Champel qui desservira la halte « Champel Hôpital » est prêt. Il ne reste que quelques aménagements extérieurs à terminer avant la mise en service intégrale, le 15 décembre prochain, du plus grand réseau ferroviaire transfrontalier d'Europe. Depuis le plateau de Champel, il sera possible de gagner Coppet, Annemasse ou Thonon-les-Bains sans changer de train. Une révolution pour notre canton ! A Champel plus qu'ailleurs, il est attendu avec impatience. Amandine, la tenancière de l'atrayante épicerie de l'avenue Alfred-Vincent, reconnaît se réjouir de mettre un terme à ces huit ans de travaux. « On espère que le Léman Express va nous amener des clients. Devant le magasin, la rue sera désormais piétonne »,



explique Amandine qui prend déjà les transports publics genevois et marche beaucoup au centre-ville. Va-t-elle utiliser le Léman Express ? « Pourquoi pas, si c'est pratique. »

Avec des quais longs de 220 mètres, la halte souterraine s'étend de l'avenue de Miremont jusqu'au Plateau de Champel. Il faut le reconnaître, la station est impressionnante. Ascenseurs ou escalators, signaux lumineux, panneaux d'horaires ultra-modernes, elle est directement reliée aux Hôpitaux Universitaires Genevois (HUG) via un tunnel (25 mètres sous terre) muni d'un tapis roulant. A l'intérieur, des fameuses briques de verres (de 5,4 mètres sur 2,7) imaginées par le célèbre architecte français Jean Nouvel, qui déploient parfaitement leurs effets, puisqu'elles permettent d'amener la lumière au plus près des quais. Rappelons que l'architecte à la réputation internationale a été choisi par un jury pour la construction des cinq gares. Détail qui n'en



n'est pas tout à fait un, il y aura bel et bien des toilettes dans toutes les gares !

## Projet exceptionnel

L'importance du projet pour Genève est indéniable : « C'est le chaînon manquant qui nous a empêchés d'entrer dans ce 21<sup>e</sup> siècle », dit souvent Serge dal Busco, conseiller d'Etat en charge du Département des infrastructures. C'est vrai, mais il faut bien le dire, les habitudes de circulation doivent absolument changer dans notre canton. Des efforts seront faits sur le transport multimodal avec des bus de rabattement dans

« J'habite à côté de la gare des Eaux-Vives. C'est dire si je me réjouis de l'ouverture de la gare et de la fin des travaux. Plus sérieusement, il est certain que je vais prendre le Léman Express, notamment pour me rendre à mon travail au collège de Staël. J'y serai en quinze minutes, c'est vraiment rapide ! J'emprunterai aussi le Léman Express pour des petites virées à Annecy ! »

Natasha Buffet-Desfayes,  
PLR, députée suppléante au Grand Conseil

les communes vers les gares, mais il va falloir séduire les futurs passagers de ce projet exceptionnel devenu réalité après plus d'un siècle ! Rencontrée à l'arrêt du bus avenue de Champel, Pascale, domiciliée à Morges et qui travaille à Genève, montre un vif enthousiasme : « C'est formidable, génial ! Enfin va-t-on pouvoir respirer dans cette ville ! Je pense que tout le monde a intérêt à utiliser le Léman Express. »

## Fini, les bouchons interminables !

Aide-soignante, Laurence, qui réside dans un petit village situé dans les hauts d'Annemasse,

Vives à la gare Cornavin. Ils contribueront, avec la Confédération et le canton, chacun pour un tiers, aux dépenses occasionnées. La Première Guerre mondiale empêche la réalisation de la ligne. Les années se suivent et se ressemblent concernant la liaison ferroviaire... Il faut attendre l'an 2000 pour que le Conseil d'Etat genevois demande formellement à la Confédération l'achèvement du raccordement de la gare des Eaux-Vives à la gare Cornavin. En août 2002, la signature d'un protocole d'accord entre la Confédération, le Canton de Genève et les CFF réactualise la convention de 1912.

Mais les temps ont changé : des oppositions se forment notamment du côté de Champel. La facture prend l'ascenseur. En 2009, les Genevois disent oui à un crédit complémentaire de 113 millions. En 2011, le Tribunal fédéral permet le démarrage des travaux sur l'ensemble du tracé, à l'exception du tunnel de Champel qui ne sera percé qu'en 2017. La même année, la gare Lancy-Pont-Rouge est mise en service. Le 15 décembre prochain, le Léman Express sera bel et bien une réalité !

attend avec impatience le 15 décembre : « Comme bon nombre de travailleurs frontaliers, j'utilise mon véhicule personnel pour me rendre à mon travail. Autant dire que, chaque jour, je subis les bouchons interminables. Je n'avais pas très bien compris, je dois l'avouer, ce que le Léman Express allait changer. Mais j'ai assisté à une séance de présentation organisée au sein même des HUG. J'ai réalisé que je pourrais utiliser ce train pour venir à Genève. Je crois que je gagnerai en temps et je serai moins stressée ce qui, dans ma profession, est évidemment un plus ! J'aurais volontiers opté pour l'abonnement annuel. Il permet de bénéficier de deux mois gratuits à condition d'être réglé en une seule fois. Cela représente toutefois une somme importante pour moi. Dès lors, je vais choisir la version, idéale dans mon cas, soit, un abonnement annuel avec paiement mensualisé. Je reste convaincue que le jeu en vaut la chandelle. »

## Revoir Evian et Annecy

De passage dans le quartier de Champel, Jean-François Duchosal, l'ancien et mythique commandant du Service de sécurité de l'aéroport, est aussi un grand marcheur devant l'Eternel. L'alerte octogénaire a fait la visite des gares du Léman Express cette année. « Impressionnant », nous dit-il. L'homme qui relie le Grand-Saconnex aux Eaux-Vives en une heure à pied et qui a parcouru 20'000 km pour se rendre – à trois reprises – à Compostelle, se montre philosophe : « On ne peut pas toujours marcher quand on avance en âge. Personnellement, le Léman Express m'intéresse pour me rendre en France. J'ai des origines du côté de Viuz-en-Sallaz, je pourrai y aller facilement, revoir Evian, Annecy, etc. »

« Le Léman Express illustre bien le Grand Genève dont je suis l'enfant, ayant passé mon enfance en France voisine. Aujourd'hui, je suis un citadin qui vit et travaille à Plainpalais et donc je vais beaucoup à pied. Mais mes parents habitent Machilly où se trouvera une gare du Léman Express. Ce sera vraiment pratique ! Et cela me permettra de les voir plus souvent ! »

Romain de Sainte-Marie  
PS, député au Grand Conseil

Christophe Dubois, la cinquantaine, est un consommateur de transports publics depuis bien longtemps. L'homme le dit haut et fort : « Il fallait absolument faire quelque chose pour Genève du style des S-Bahn de Zurich et Berne, du M2 lausannois. Genève, ville internationale, se devait de disposer d'un tel moyen de transports que je compare au RER parisien. On était au Moyen Âge jusqu'ici côté mobilité urbaine. On va désormais passer du Moyen Âge au 4<sup>e</sup> millénaire ! »

## Vivez le « Léman Express en fête » les 14 et 15 décembre !

Dès le 15 décembre 2019, le Léman Express reliera 45 gares sur 230 km de lignes grâce à l'ouverture de la nouvelle liaison CEVA (Cornavin–Eaux-Vives–Annemasse). A cette occasion, les populations des cantons de Genève et Vaud et des départements français de l'Ain et de Haute-Savoie sont invitées à participer à une grande fête populaire sur l'ensemble du réseau Léman Express le samedi 14 et le dimanche 15 décembre.

Dans le hall historique de la gare de Genève Cornavin, vous pourrez découvrir dans le « Léman Village » ce que le Léman Express va changer dans votre quotidien, en terme de mobilité, de loisirs



et dans votre vie pratique. Les partenaires tels que l'Aéroport de Genève, le Touring Club Suisse, la Fondation des Parkings, et les associations ATE (Association Transport et Environnement), Genève-roule et PRO VELO Genève s'associent au Léman Express et à Léman Pass, la nouvelle offre tarifaire transfrontalière, pour tout expliquer sur les changements profonds de la mobilité dans la région.

Concernant les loisirs également, Région Nyon Tourisme, les offices de tourisme des Monts de Genève, de Thonon-les-Bains, de Bons-en-Chablais et de Perrignier, du Pays d'Evian, Saint-Gervais Mont-Blanc Tourisme et l'office de tourisme du Lac d'Annecy vous feront découvrir les atouts de leurs destinations. Des destinations qui figurent toutes sur le réseau Léman Express et qui sont accessibles par des trains directs depuis toutes les gares entre Coppet, Genève Cornavin et Annemasse.

Le Léman Express facilite également votre quotidien avec de nouveaux commerces dans les nouvelles gares et à proximité ainsi que des accès directs aux lieux de formation et de santé. Tout au long des deux jours, les partenaires du « Léman Village » proposeront aux visiteurs des animations et des jeux-concours avec de nombreux lots à gagner.

A la gare des Eaux-Vives, un mini festival sur deux jours proposera musique, arts de la rue, cirque et ateliers divers pour petits et grands. Deux scènes, l'une dans la galerie marchande et l'autre sous un chapiteau offriront un programme composé d'artistes locaux et internationaux avec groupes de première partie et une tête d'affiche par jour. D'autres événements sont prévus à Annemasse, Thonon-les-Bains, Annecy, Cluses, Bonneville, Genève-Champel, Chêne-Bourg, ... Le dimanche 15 décembre, venez assister à un moment historique : la rencontre des deux premières rames Léman Express en gare de Genève Cornavin qui arriveront de Coppet et d'Annemasse, respectivement à 5h29 et 5h27. Pour l'occasion, un train spécial desservira les communes de la ligne du Mandement pour une arrivée à Genève Cornavin à 5h15. Un café-brioche sera offert aux premiers voyageurs du Léman Express, dans la gare de Genève Cornavin. Enfin les 7 à 77 ans, pourront découvrir le réseau du Léman Express et sa région grâce à un jeu numérique, en ligne, dès le 12 décembre 2019.

Le programme complet des festivités des 14 et 15 décembre est à découvrir sur [lemanexpress.ch](http://lemanexpress.ch)



## Le nouveau RegioExpress Annemasse – St-Maurice des CFF arrive le 15 décembre

Le RegioExpress des CFF qui relie actuellement chaque demi-heure Vevey à Genève sera prolongé à ses deux extrémités. Côté ouest, il aura comme nouveau terminus Annemasse, et sera prolongé une fois par heure de Vevey à St-Maurice côté est.

Entre Genève et Annemasse, les arrêts Lancy-Pont-Rouge et Genève-Eaux-Vives seront nouvellement desservis. Les riverains bénéficieront de relations directes vers l'ensemble de l'arc lémanique deux fois par heure, sans changement, tandis que les habitants de la Côte pourront se rendre plus facilement vers le cœur de Genève et au-delà, jusqu'à Annemasse. Entre Vevey et St-Maurice, le RegioExpress fera désormais halte à Montreux, Villeneuve, Aigle et Bex. Le Chablais bénéficiera ainsi d'une offre régulière, sans changement, vers l'arc lémanique, Genève et au-delà. Villeneuve, par exemple, profitera ainsi d'une relation par heure sans changement pour St-Maurice et Genève/Annemasse. Ce prolongement permettra en outre la desserte chaque heure de la gare de Bex.

### En toute simplicité

Pour les voyageurs se rendant dans l'une des nouvelles gares desservies, cela signifie moins de changements et donc un gain de temps et de confort. Le nouveau RegioExpress Annemasse-St-Maurice offre également de nouvelles possibilités à des voyageurs pendulaires qui jusqu'à

présent effectuaient leurs trajets en voiture faute de bonne connexion vers leur destination finale.

### Plus de confort sur deux étages

La prolongation de la ligne n'est pas la seule bonne nouvelle. Les pendulaires pourront également voyager de manière plus détendue et confortable grâce à l'exploitation de trains modernes à deux étages, plus longs, permettant un gain de 40% de places assises sur l'entier de la ligne. Pour la sérénité des voyageurs, le personnel d'accompagnement des CFF sera renforcé de manière progressive en soirée.

### Des connexions améliorées

Véritable colonne vertébrale des transports publics de l'arc lémanique, le RegioExpress bénéficiera d'excellentes connexions, en fonction des gares, avec les lignes du Léman Express, du RER Vaud, de l'InterRegio 90 circulant entre Genève-Aéroport et Brig ainsi qu'avec la plupart des autres lignes ferroviaires et des réseaux de transports publics urbains.

Plus d'info : [cff.ch/regioexpress](http://cff.ch/regioexpress)

## Se déplacer sur le réseau en toute facilité avec tpgPreview

Trouver l'itinéraire optimal pour arriver à destination et acheter le sésame qui donnera accès à son déplacement en quelques clics : simple, rapide et évolutive la nouvelle application des tpg!

Depuis quelques semaines, les utilisateurs des transports publics de l'agglomération genevoise profitent d'une application de dernière génération facilitant l'organisation de leurs déplacements. Combinant recherche d'itinéraire en temps réel sur la globalité du réseau,

d'itinéraire, tous modes de transports publics confondus, et consulter l'emplacement exact de son arrêt de départ sur le plan du réseau ainsi que les détails de son trajet, y compris les transbordements et les éventuels trajets à pied. tpgPreview répond ainsi aux besoins des clients qui souhaitent bénéficier d'une expérience de voyage toujours plus facile, rapide et intégrée. Grande nouveauté, une fois son itinéraire trouvé, l'utilisateur de l'application n'a plus qu'à cliquer sur un bouton unique pour acheter le titre de transport correspondant à son parcours. La transaction se fait par carte de crédit ou SMS. Atout de tpgPreview, l'application offre la possibilité d'enregistrer plusieurs cartes de crédit pour faire la distinction entre ses déplacements à titre privé ou professionnel. Enfin, elle permet aussi l'achat rapide de billets prédéfinis ou issus de l'historique du voyageur.



TAC et Léman Express inclus, et achat du billet électronique correspondant au trajet souhaité, tpgPreview est un véritable compagnon de voyage pour qui la télécharge. Dotée d'une navigation innovante et intuitive, l'application informe des prochains départs en temps réel des bus, trains, trams et trolleybus dans les environs immédiats de l'utilisateur. Celui-ci peut donc effectuer sa recherche

Cette première version s'inscrit dans une démarche d'amélioration constante impliquant l'entreprise et une communauté de clients. De nombreux services et fonctionnalités supplémentaires seront régulièrement ajoutés lors des mises à jour de l'application.

tpgPreview // Disponible sur Apple Store et Google Play

## Nouveau Centre voyageurs CFF dans la gare de Genève-Eaux-Vives



A partir du 14 décembre 2019, les CFF vous accueillent dans leur nouveau Centre voyageurs dans le quartier des Eaux-Vives. Au cœur du réseau Léman Express, toute la palette des services CFF sera à votre disposition près de chez vous.

Si vous êtes en quête d'informations pour votre prochain voyage, un titre de transport, un abonnement, pour la Suisse ou pour des déplacements transfrontaliers, des experts sont à votre disposition pour vous conseiller personnellement. Mais ce n'est pas tout, le Centre voyageurs CFF vous propose aussi différentes prestations très pratiques. Vous pouvez y changer votre argent à des conditions attractives pour plus de 100 pays avant votre départ en voyage. Vous pouvez également y transférer de l'argent vers plus de 200 pays avec le service Western Union. Enfin, pour les amoureux du design, vous pouvez découvrir la collection de montres CFF Mondaine, l'horloge officielle de gare suisse.

Petite astuce : l'application Mobile CFF vous permet de rechercher rapidement et simplement vos horaires et d'acheter vos billets en deux clics, également les billets dégriffés, pour toute la Suisse, avec jusqu'à 70% de réduction.

A l'occasion de la mise en service du Léman Express et de l'inauguration de la gare des Eaux-Vives, le 14 et 15 décembre 2019 sera un weekend de fête! Un mini-festival vous attend avec une variété d'activités pour tous les âges. Spectacles, ateliers de cirque et de Street Dance ainsi que plusieurs concerts live. Venez nombreux découvrir en avant-première la gare de Genève-Eaux-Vives et son Centre Voyageurs CFF, où une variété de gains sont mis en jeu. Événement gratuit ouvert à tous.

**Horaires : Gare Genève-Eaux-Vives**  
Lun-Ven 7h30 – 18h30 // Sam 8h – 16h // 13h – 16h // Dim et jours fériés fermé  
Plus d'infos : [cff.ch/eauxvives](http://cff.ch/eauxvives)



### LE IT-OBJET

## Aliments sains, jamais sans mon appli!

Lancée par le magazine des consommateurs romands, Bon à Savoir, NutriScan, permet de trier le bon grain de l'ivraie en matière de produits de consommation. L'application affiche la qualité nutritionnelle des aliments préemballés disponibles dans les magasins suisses. Il suffit de scanner le code-barres et un algorithme – le Nutri-Score, mis au point par des experts de la nutrition, indique le résultat. Soit : vert foncé (excellente qualité nutritionnelle) rouge (qualité médiocre). L'algorithme inclut les principaux nutriments affichés en principe (mais pas systématiquement) sur les emballages. Le calcul concerne les acides gras saturés, les lipides, les sucres et le taux de sodium. Les produits sont notés en fonction de la quantité contenue dans 100 grammes.

NutriScan // Bon à Savoir // Disponible sur Apple Store et Google Play



## « Il était une fois une géniale exposition »

**Le MEG présente La Fabrique des Contes ou comment plonger dans un univers imaginaire qui n'a pas servi qu'à raconter de belles histoires de fées. Visite.**

Chacun de nous connaît ces quatre mots: « Il était une fois... », déclinés dans presque toutes les langues. Souvenirs d'une enfance perdue mais aussi passage dans un univers féérique, imaginaire. Une « formulette » attendue qui arrête le temps et nous transporte, justement, dans un autre temps. Ainsi, « il était une fois » un superbe musée du côté du boulevard Carl-Vogt qui, après avoir présenté Les Religions de l'extase en Afrique, expose depuis le mois de mai, une géniale exposition intitulée La Fabrique des Contes. L'occasion de se replonger dans quelques souvenirs d'enfance, mais aussi – et surtout – de découvrir l'origine des contes, leurs auteurs, de savoir comment certains récits ont façonné les Etats Nations et, enfin, de découvrir des histoires bien moins connues que Le Petit Chaperon rouge. Le parcours de l'exposition commence, comme il se doit, par la célèbre formule. Le visiteur passe un portail de forgeron symbolisant le seuil entre le monde réel et l'imaginaire. Au total, 453 objets sont présentés au public, 35 illustrations, 12 films et 8 contes issus du répertoire traditionnel européen, mais méconnus. Parmi eux, citons Le pêcheur, sa femme et le poisson d'or; L'ours amoureux;



Le fuseau, la navette et l'aiguille; La lune et la louve; Le pain de Marie et Le pantalon du Diable. On se retrouve en train de déambuler au milieu d'étroits passages entre les huit théâtres de l'imaginaire. Lanternes magiques, miroirs, illusions d'optique et changement d'échelle nous permettent de vivre une véritable expérience sensorielle et de s'affranchir, quelques instants, du monde réel. C'est Fabrice Melquiot, écrivain et directeur du théâtre Am Stram Gram, qui a été choisi pour réécrire des versions contemporaines de ces récits traditionnels où les enjeux demeurent d'actualité: la difficulté de trouver un conjoint, le rapport à la nature et à la mort, la soif de pouvoir. L'exposition retrace également l'histoire européenne de cette tradition. Collectés dès la Renaissance, les contes se sont retrouvés figés dans des versions écrites qui ne correspondent plus toujours aux attentes du public... Qui aujourd'hui a envie de lire que la petite fille habillée en rouge mange la chair de sa grand-mère tuée et rôtie par le loup? Souvent à portée morale, ces récits permettaient à l'époque d'inculquer aux enfants les vertus de la société bourgeoise...



### Quand les contes sont récupérés...

L'exposition dévoile aussi l'envers du décor, la propagande et la manipulation. Elle montre comment les contes ont été réinterprétés ou utilisés en fonction du contexte historique. En témoignent le modelage et le façonnage de ces récits à des fins politiques. Tel le parti nazi qui produisait des films transposant les histoires des frères Grimm dans l'Allemagne des années trente. En Allemagne, le IIIe Reich a ainsi exploité le répertoire des Grimm au même

titre que les sagas nordiques ou les légendes médiévales afin d'inculquer aux enfants les valeurs prônées par le parti national-socialiste. En Italie également, on a assisté à de telles instrumentalisation propagandistes. Les aventures de Pinocchio ont été utilisées par le régime fasciste, autant que dans l'après-guerre par les partis conservateurs et centristes. La Fabrique des Contes nous immerge dans un univers imaginaire. Mais pas seulement. L'exposition nous permet, aussi, de réfléchir aux maux de notre temps.



**LA FABRIQUE DES CONTES**  
du 17 mai 2019  
au 5 janvier 2020  
MEG // 65 bd Carl-Vogt, 1205 Genève  
ARRÊT: MUSEE D'ETHNOGRAPHIE  
// BUS: 2, 19

## La Ville fertile, interactive et pétillante pour l'esprit

**Depuis novembre dernier et jusqu'au 4 avril 2020, Meyrin a installé une exposition ludique, interactive et réflexive, La Ville fertile, qui explore la nature en milieu urbain. Petite balade « champêtre » au cœur de la cité.**



Comment la nature se déploie-t-elle dans un environnement où les constructions nécessaires et voulues par l'homme s'imposent de manière tentaculaire? C'est un peu là le fruit de la réflexion engagée par le service culturel de la Ville de Meyrin, qui a pris ses quartiers au Forum Meyrin. Les villes contemporaines apprennent à sortir de leur égocentrisme paroxystique dans les années 1980, pour permettre à la faune et la flore de trouver leur place dans le trafic. Alors, photographies, vidéos, dessins, objets et maquettes viennent, comme autant de témoins, dire comment les habitants de la ville ont rivalisé d'ingéniosité

pour que les arbres, les plantes, les espaces de respiration apportent toute leur grâce face aux aridités bétonnées. Voilà qu'à la faveur des jardins partagés, des fermes urbaines, de l'aménagement des friches, une nouvelle solidarité se tisse entre les citadins embastillés entre leurs murs de solitude. Ce vaste travail de retour aux sources est ponctué par des événements durant tout le temps de l'exposition. Une conférence-débat le 16 janvier prochain au thème évocateur: « Du jardin planétaire à la ville fertile », qui analyse le courant sociétal enclin à renouer avec la biodiversité et le « sauvage ». La présentation meyrinoise fait aussi la part

belle à d'autres questions cruciales comme celle pour la planète à être en capacité de nourrir dix milliards d'habitants concentrés dans les villes. On découvre encore des initiatives prometteuses et promptes à générer l'émulation comme la ferme urbaine soutenue par des fermes genevoises, des potagers et poulaillers citoyens. En d'autres termes, ce que les initiateurs de l'exposition désignent comme une économie circulaire entre la ville et la campagne, entre ceux qui mangent et ceux qui produisent. L'émergence des écoquartiers à Gland ou aux Vergers à Meyrin, constituent des expériences inspirantes sur le plan social et écologique. Parmi ceux qui débattent de ces questions, on trouve l'économiste Silvia Pérez-Vitoria, l'agriculteur Thomas Descombes, ou encore le conseiller administratif de Meyrin, Pierre-Alain Tschudi. Et puis, c'est dans la nature aussi que la designer, Matali Crasset, a puisé pour concevoir des objets souvent transformables, utiles au quotidien et qui proposent des solutions originales, fonctionnelles ou récréatives. L'artiste réalise des projets et des architectures qui intègrent la question de l'environnement et de la nature. A découvrir dans le cadre de « Design ludique et politique ».

### Et les enfants

Les citadins en culottes courtes ne pouvaient être érudés. Pour les dépositaires d'une planète à chouchouter, des activités attractives ont été conçues. Dans la partie « Jardiner la Ville », les enfants dès l'âge de six ans peuvent explorer et manipuler la grande maquette représentant une ville que la nature métamorphose. Et dans l'atelier attenant, ils pourront cette fois

créer leur petit potager en semant des radis, des tomates ou des fleurs pour que les papillons et oiseaux retrouvent leur place dans la nature. Les mini-jardins ainsi fabriqués pourront ensuite prendre place dans leur chambre d'enfant. Pour les familles enfin, un parcours qui interroge sur la manière dont nous habitons la Terre. Ces moments de réflexions ont lieu les samedis. Parents et enfants visitent une exposition, partent en balade et écoutent des adultes raconter des histoires merveilleuses et vraies sur cette nature forte et vulnérable en même temps. Ces parcours artistiques et philosophiques sont accessibles dès 10 ans.



**« LA VILLE FERTILE, VERS UNE NATURE URBAINE »**  
Jusqu'au 4 avril 2020, du mercredi au samedi, 14h – 18h  
entrée libre, tout public // infos meyrinculture.ch  
Galeries Forum de Meyrin  
1, place des Cinq-Continents, 1217 Meyrin  
ARRÊT: FORUMMEYRIN // TRAM: 14